The background image shows a large industrial facility, likely a refinery or chemical plant. It features numerous large, cylindrical storage tanks and several tall, slender distillation columns. The facility is situated in an open area with hills in the background. The sky is clear and blue. The overall scene is industrial and expansive.

Руководство по использованию стиля полиграфической продукции КТК

Версия 1.3 / Декабрь 2021

СОДЕРЖАНИЕ

КОНСТАНТЫ ФИРМЕННОГО СТИЛЯ	4
Логотип	5
Логотип. Охранное поле	6
Логотип. Минимальный размер	7
Логотип. Цветовое решение	8
Шрифтовая гамма	9
Цветовая гамма	10
БАЗОВЫЕ ЭЛЕМЕНТЫ ОФОРМЛЕНИЯ ПОЛИГРАФИИ	11
Обработка фотографий	12
Фирменный персонаж «Каска»	13
Шапка макета	14
Заголовки и подзаголовки. Форматы от А5 до А4	15
Заголовки. Форматы менее А5 +	16
Шрифты	17
Нумерация и буллиты	18
Рамки и плашечные заливки	19
Линии и разделители	21
Графики, таблицы и схемы	22
Имиджевые фотографии	28
Фотографии и иллюстрации	29
ШАБЛОНЫ МАКЕТОВ ПОЛИГРАФИИ	30
Стиль обложек	31
Формат А5 (210х148 мм). Макетная сетка	32
Формат А5 (210х148 мм). Шаблон обложки	33
Формат А4 (210х297 мм). Макетная сетка	34
Формат Евро (100х210 мм). Макетная сетка	35
Опросники и вспомогательная полиграфия	36

Данное руководство содержит описание визуальных составляющих фирменного стиля полиграфической продукции КТК. Оно позволяет следить за соблюдением выработанных стандартов, с которыми будут иметь дело сотрудники компании, дизайнеры и полиграфисты. Изложенные здесь правила помогут им сделать работу корректно и качественно.

Все изображения и макеты фирменного стиля прилагаются к руководству в электронном виде. В работе всегда следует использовать только соответствующие файлы.

Константы фирменного стиля



X		X
		X
		X
		X
X		X

Вокруг логотипа необходимо оставлять свободное пространство (охранное поле) и следить за тем, чтобы в него не попадали какие-либо графические или текстовые элементы — тогда логотип будет смотреться наиболее выгодно.
Минимальное охранное поле с каждой стороны равно X, где X — 1/3 от высоты логотипа.



Рекомендованный минимальный размер логотипа – 30 мм.

Для сохранения корректного воспроизведения не рекомендуется использование логотипа размером менее 25 мм.



100 %

50 %

Основной фирменный цвет бренда – синий (Pantone 072 C).
Именно он является базовым цветом для воспроизведения логотипа.

Roboto Thin
Roboto Ligh
Roboto Regular
Roboto Medium
Roboto Bold
Roboto Black

Roboto Light

абвгдеёжзийклмнопрстуфхцчшщъыьэюя
АБВГДЕЁЖЗИЙКЛМНОПРСТУФХЦЧШЩЪЫЬЭЮЯ
abcdefghijklmnopqrstuvwxyz
ABCDEFGHIJKLMNOPQRSTUVWXYZ 1234567890
,«»„“”“;?!@#\$\$%&*()

Roboto Regular

абвгдеёжзийклмнопрстуфхцчшщъыьэюя
АБВГДЕЁЖЗИЙКЛМНОПРСТУФХЦЧШЩЪЫЬЭЮЯ
abcdefghijklmnopqrstuvwxyz
ABCDEFGHIJKLMNOPQRSTUVWXYZ 1234567890
,«»„“”“;?!@#\$\$%&*()

Roboto Medium

абвгдеёжзийклмнопрстуфхцчшщъыьэюя
АБВГДЕЁЖЗИЙКЛМНОПРСТУФХЦЧШЩЪЫЬЭЮЯ
abcdefghijklmnopqrstuvwxyz
ABCDEFGHIJKLMNOPQRSTUVWXYZ 1234567890
,«»„“”“;?!@#\$\$%&*()

Roboto Bold

абвгдеёжзийклмнопрстуфхцчшщъыьэюя
АБВГДЕЁЖЗИЙКЛМНОПРСТУФХЦЧШЩЪЫЬЭЮЯ
abcdefghijklmnopqrstuvwxyz
ABCDEFGHIJKLMNOPQRSTUVWXYZ 1234567890
,«»„“”“;?!@#\$\$%&*()

Шрифт Roboto разработан компанией Google и является бесплатным.
Гарнитура включает в себя начертания: Thin, Light, Regular, Medium, Bold, Black

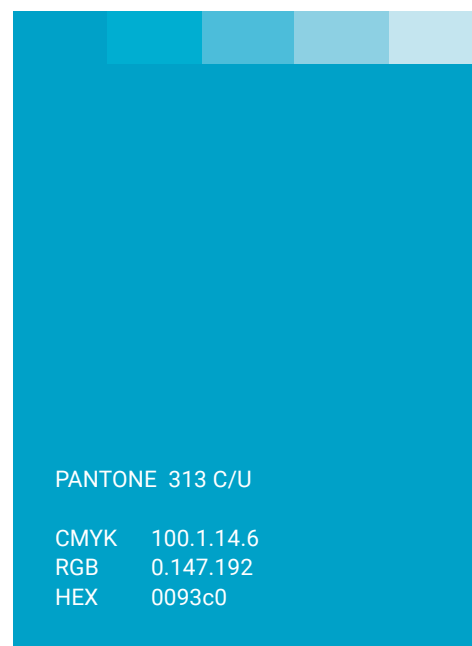
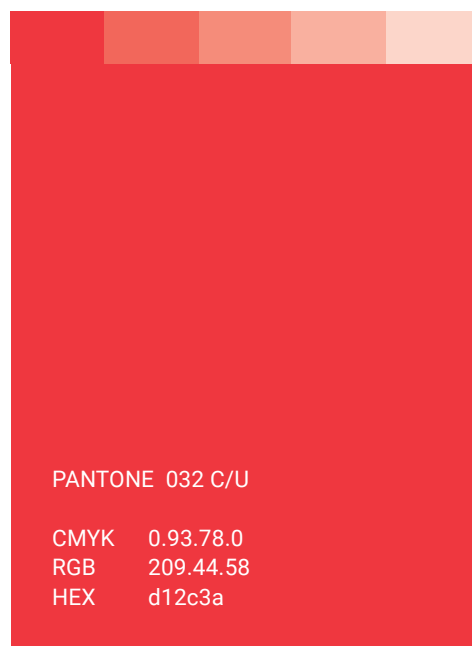
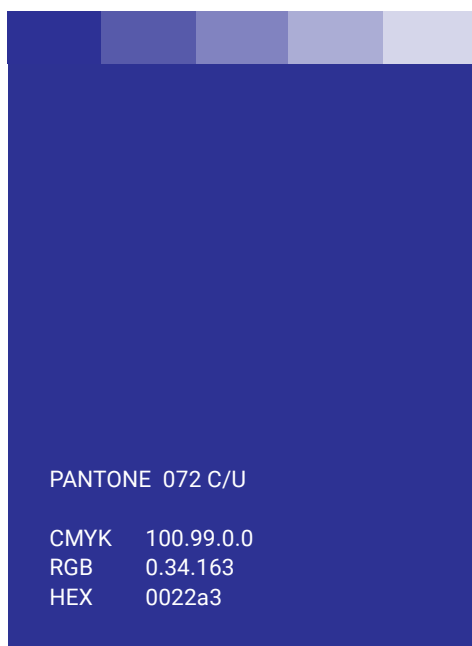
Roboto Light и Regular лучше всего подходят для вёрстки основных
текстовых блоков как в полиграфии, так и в интерактивном пространстве
на электронных носителях.

Шрифт Roboto Bold оптимален для выделения важных мест в тексте,
заголовков и подзаголовков.

Сочетать лучше всего более контрастные начертания –

Thin **Medium** | Light **Medium** | Regular **Bold** | Regular **Black**

Скачать всё семейство можно в Google Fonts: <https://fonts.google.com/specimen/Roboto>



Основные фирменные цвета – синий, красный, голубой и бронза.

Цвета для полиграфии

Цвета для полиграфии приведены в двух системах – указаны номера готовых красок (Pantone) и пропорции для смесовых (CMYK).

Цвета для электронных презентаций

RGB

Цвета для интернет среды

HEX

Базовые элементы оформления полиграфической продукции

Примеры фотографий
после обработки



До обработки



После обработки

Основной принцип обработки фотографий: цветовая насыщенность уменьшается, добавляется резкость. К каждой фотографии нужно подходить в индивидуальном порядке. В зависимости от источника, решать насколько нужно уменьшить цветовую насыщенность и повысить резкость кадра. В отдельных случаях необходимо произвести ретушь фотографии, убрать лишние элементы, чтобы кадр смотрелся чище.



В оформлении полиграфической продукции широко используется фирменный персонаж «Каска».

Пример заголовка
на левой полосе буклета



Номер страницы
на правой полосе буклета



Шапка макета используется во всей полиграфической продукции, где в ней есть необходимость. Располагается в верхней части полосы. На левой полосе на шапке располагается заголовок/подзаголовок издания/раздела издания, на правой – номер страницы. Высота шапки зависит от формата издания и от длины заголовков/подзаголовков, которые необходимо на ней разместить. Рисунок шапки состоит из оригинального микса графики и фотографий.

Заголовки
и подзаголовки
для форматов от А5 до А4

Базовые линии: 5 pt
Старт от верхнего края макета: 12 мм

ОХРАНА ОКРУЖАЮЩЕЙ СРЕДЫ

ЭКОЛОГИЧЕСКАЯ КУЛЬТУРА, КАК ЧАСТЬ КУЛЬТУРЫ БЕЗОПАСНОСТИ

А5-А4

Заголовок первого уровня

Шрифт: Roboto Bold
Цвет: Pantone 072 C
Кегль: 14 pt
Цвет линии: Pantone 871 C
Толщина линии: 5 pt

КБП – ОБЩАЯ ИНФОРМАЦИЯ

ОХРАНА ОКРУЖАЮЩЕЙ СРЕДЫ

ЭКОЛОГИЧЕСКАЯ КУЛЬТУРА, КАК ЧАСТЬ КУЛЬТУРЫ БЕЗОПАСНОСТИ

Подзаголовок

Шрифт: Roboto Bold
Цвет: Pantone 871 C
Кегль: 9.5 pt

Заголовок второго уровня
Создание акцентов в тексте

Шрифт: Roboto Bold/Regular
Цвет: Pantone 072 C/032 C/ 313 C
Кегль: 9.5 pt

РАССЛЕДОВАНИЕ ПРОИСШЕСТВИЙ С ПРИВЛЕЧЕНИЕМ ЮРИДИЧЕСКОГО ДЕПАРТАМЕНТА

РАССЛЕДОВАНИЕ ПРОИСШЕСТВИЙ С ПРИВЛЕЧЕНИЕМ ЮРИДИЧЕСКОГО ДЕПАРТАМЕНТА

РАССЛЕДОВАНИЕ ПРОИСШЕСТВИЙ С ПРИВЛЕЧЕНИЕМ ЮРИДИЧЕСКОГО ДЕПАРТАМЕНТА

Заголовки и подзаголовки во все полиграфической продукции оформляются в едином стиле.
Заголовок – Pantone 072 C, подзаголовок и заголовок второго уровня – Pantone 871 C.
Длина линии всегда равна длине заголовка или подзаголовка, если он есть. Заголовки второго уровня чертой не подчеркиваются. Могут быть окрашены в любой из фирменных цветов, кроме Pantone 871 C.

Заголовки первого
и второго уровней
для форматов менее A5

Базовые линии: 5 pt

ЦЕЛЬ ПРОВЕДЕНИЯ ОЦЕНКИ РИСКА

< A5

Заголовок первого уровня

Шрифт: Roboto Bold

Цвет: Pantone 072 C

Кегль: 10.5 pt

Цвет линии: Pantone 871 C

Толщина линии: 3 pt

ЦЕЛЬ ПРОВЕДЕНИЯ ОЦЕНКИ РИСКА

ПРОЦЕСС УПРАВЛЕНИЯ РИСКАМИ ОТ, ПБ И ООС КТК

ПРИЛОЖЕНИЕ.

ПРОВЕДЕНИЕ ЦЕЛЕВОГО ИНСТРУКТАЖА ПО ОХРАНЕ ТРУДА НА РАБОЧЕМ МЕСТЕ

Заголовок второго уровня

Создание акцентов в тексте

Шрифт: Roboto Bold/Reegular

Цвет: Pantone 072 C/032 C/ 313 C /871 C

Кегль: 7.5 pt

РАССЛЕДОВАНИЕ ПРОИСШЕСТВИЙ С ПРИВЛЕЧЕНИЕМ ЮРИДИЧЕСКОГО ДЕПАРТАМЕНТА

РАССЛЕДОВАНИЕ ПРОИСШЕСТВИЙ С ПРИВЛЕЧЕНИЕМ ЮРИДИЧЕСКОГО ДЕПАРТАМЕНТА

РАССЛЕДОВАНИЕ ПРОИСШЕСТВИЙ С ПРИВЛЕЧЕНИЕМ ЮРИДИЧЕСКОГО ДЕПАРТАМЕНТА

РАССЛЕДОВАНИЕ ПРОИСШЕСТВИЙ С ПРИВЛЕЧЕНИЕМ ЮРИДИЧЕСКОГО ДЕПАРТАМЕНТА

В форматах менее A5 используется тот же принцип, что и в форматах от A5 до A4.

Но подзаголовки отсутствуют. Заголовок первого уровня — Pantone 072 C. Заголовки всегда подчеркнуты линиями. Длина линии равна длине заголовка. Заголовки второго уровня линиями не подчеркиваются.

Могут быть окрашены в любой из фирменных цветов.

Основной шрифт
Шрифт: Roboto Regular
Кегль: 9.5 pt

Значение деятельности руководителей по развитию
КБП в КТК очень важно, но не менее важным
является вклад каждого из нас

Второй основной шрифт
Шрифт: Roboto Regular
Кегль: 7.5 pt

Сотрудники поощряется за сообщения об небезопасных условиях,
потенциально опасных ситуациях, неучтенных ранее факторах
риска, неэффективных процедурах, нарушениях технологических
параметров, и т. д., в общем, обо всем, что с большой долей
вероятности может привести к нежелательным последствиям

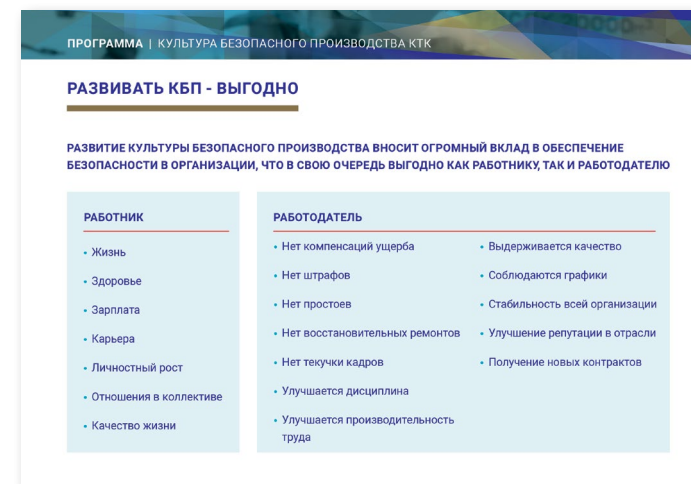
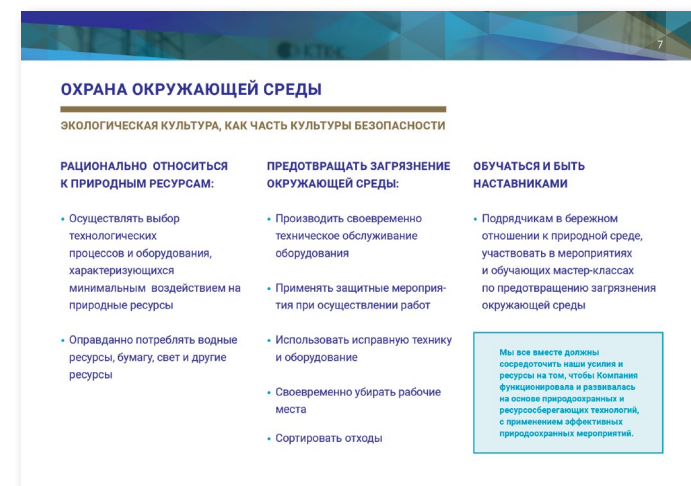
Акценты в тексте
Шрифт: Roboto Bold
Кегль: 7.5 pt

Авария (взрыв, пожар,
крупный разлив
углеводородов)

Выводы:
анализ подтвердил
необходимость внедрения
ключевых планов

Акцентный блок текста
Шрифт: Roboto Medium
Кегль: 9.5 pt

**Мы, работники КТК, можем с полным
правом гордиться результатами
совместной деятельности,
направленной на предотвращение
травм, ухудшения здоровья,
происшествий и аварий на объектах
нашей компании.**



Все форматы полиграфии построены на основе единой системы базовых линий: 5 pt.
В качестве двух основных кеглей используются 9.5 pt и 7.5 pt в начертаниях Regular, Medium и Bold.
Цвета основного набора: Черный или Pantone 072 C. Акцентные блоки могут быть окрашены
в любой из фирменных цветов бренда.

Текст

Шрифт: Roboto Regular
Цвет: Pantone 072 C
Кегль: 9.5 pt

Буллиты

Шрифт: Roboto Regular
Цвет: Pantone 313 C
Кегль: 11.5 pt
Смещение базовой линии: -1 pt

- Все обращения, жалобы, инициативы и предложения по ОТ, ПБ и ООС от непосредственных исполнителей работ должны быть **ОБЯЗАТЕЛЬНО** рассмотрены и, если рационально, то и проработаны на практике. Причем инициатор должен обязательно получить обратную связь по статусу рассмотрения своего дела
- Культура безопасного производства имеет решающее значение для сохранения лидирующих позиций в отрасли

Текст

Шрифт: Roboto Regular
Цвет: Черный
Кегль: 7.5 pt

Буллиты

Шрифт: Roboto Regular
Цвет: Pantone 313 C
Кегль: 11.5 pt
Смещение базовой линии: -2 pt

- Информированность помогает предотвратить небрежное отношение безопасности, когда в организации не случается происшествий
- Изучение происшествий, как серьезных, так и незначительных, показывает, что зачастую перед происшествием имелаась информация, которая в случае своевременного доведения до сведения и соответствующего анализа могла бы предотвратить происшествие.
- Сотрудники поощряются за сообщения об небезопасных условиях, потенциально опасных ситуациях, неучтенных ранее факторах риска, неэффективных процедурах, нарушениях технологических параметров, и т. д., в общем, обо всем, что с большой долей вероятности может привести к нежелательным последствиям

Текст

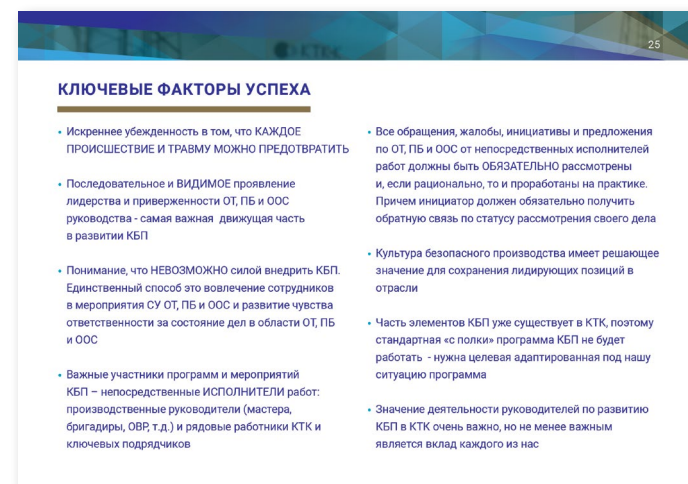
Шрифт: Roboto Regular
Цвет: Черный
Кегль: 7.5 pt

Буллиты

Шрифт: Roboto Regular
Цвет: Pantone 032 C
Кегль: 7.5 pt

Буллиты используются для создания списков внутри текста. Могут быть окрашены в любой из фирменных цветов бренда.

Размеры приведены для полиграфической продукции форматов А6 – А4.



Текст

Шрифт: Roboto Regular

Цвет: Черный

Кегль: 7.5 pt

Нумерация

Шрифт: Roboto Bold

Цвет: Pantone 032 C/ 313 C /871 C

Кегль: 7.5 pt

Текст

Шрифт: Roboto Bold

Цвет: Pantone 072 C

Кегль: 9.5 pt

Нумерация

Шрифт: Roboto Bold

Цвет: Pantone 313 C /871 C

Кегль: 9.5 pt

Цвет линии: Pantone 313 C

Толщина линии: 0,5 pt (japanese dots)

- Опросите исполнителей работ по поводу самочувствия, есть ли у кого-либо признаки недомогания.
- Уточните, у всех ли в наличии есть необходимое оборудование, инструменты, СИЗ, требуемые для выполнения данной работы?
- Есть ли дополнительная информация, которую необходимо обсудить до начала работ?
- Не выделяйте отдельных работников, задавайте вопросы всем по очереди.

1 КУЛЬТУРА БЕЗОПАСНОГО ПРОИЗВОДСТВА

2 СИСТЕМА УПРАВЛЕНИЯ ОТ, ПБ И ООС ПУМ

3 УЛУЧШЕНИЕ СИСТЕМЫ УПРАВЛЕНИЯ РИСКАМИ ДЭ

4 АВТОМАТИЗАЦИЯ СИСТЕМЫ УЧЕТА И АНАЛИЗА КАРТОЧЕК НАБЛЮДЕНИЙ И ЧЕК ЛИСТОВ В СООТВЕТСТВИИ С ТРЕБОВАНИЯМИ ЖИЗНЕННО-ВАЖНЫХ ПРАВИЛ

Нумерация используется для выделения элементов списка. Можно делать списки внутри текста или создавать более сложные варианты. Цифры всегда должны быть отбиты от текста и должны хорошо читаться. В случае, если текст черный, цифры могут быть окрашены в любой из фирменных цветов бренда, кроме, Pantone 072 C. В случае, если текст Pantone 072 C, цифры могут быть окрашены только в Pantone 313 C или 871 C.

Размеры приведены для полиграфической продукции форматов А6 – А4.

ОСНОВНЫЕ ПРОГРАММЫ	
ПО ПОДДЕРЖАНИЮ И УЛУЧШЕНИЮ ПОКАЗАТЕЛЕЙ НА 2020-2021 ГОД	
1	КУЛЬТУРА БЕЗОПАСНОГО ПРОИЗВОДСТВА
2	СИСТЕМА УПРАВЛЕНИЯ ОТ, ПБ И ООС ПУМ
3	УЛУЧШЕНИЕ СИСТЕМЫ УПРАВЛЕНИЯ РИСКАМИ ДЭ
4	АВТОМАТИЗАЦИЯ СИСТЕМЫ УЧЕТА И АНАЛИЗА КАРТОЧЕК НАБЛЮДЕНИЙ И ЧЕК ЛИСТОВ В СООТВЕТСТВИИ С ТРЕБОВАНИЯМИ ЖИЗНЕННО-ВАЖНЫХ ПРАВИЛ
5	АНАЛИЗ КОРЕННЫХ ПРИЧИН НЕСООТВЕТСТВИЙ, ПРОЦЕСС РАССЛЕДОВАНИЯ ПРОИСШЕСТВИЙ
5	УЛУЧШЕНИЕ СИСТЕМЫ БЛОКИРОВКИ/МАРКИРОВКИ (ЛОТО)
6	УЛУЧШЕНИЕ СИСТЕМЫ ВНУТРЕННИХ ОБУЧЕНИЙ И ИНСТРУКТАЖЕЙ (ВИДЕО, ОЛИМПОКС, ЕПТ РТН)
7	УЛУЧШЕНИЕ СУ ОТ, ПБ И ООС ПОДРЯДЧИКОВ
8	ПРОГРАММА ПРОИЗВОДСТВЕННОГО ЭКОЛОГИЧЕСКОГО КОНТРОЛЯ. ВНЕДРЕНИЕ
9	ПРОГРАММЫ РАЗДЕЛЬНОГО СБОРА ОТХОДОВ.
10	УСОВЕРШЕНСТВОВАНИЕ СИСТЕМЫ УПРАВЛЕНИЯ ОТ, ПБ И ООС (ИСО 45001, 14001)

ПРИЛОЖЕНИЕ. ПРОВЕДЕНИЕ ЦЕЛЕВОГО ИНСТРУКТАЖА ПО ОХРАНЕ ТРУДА НА РАБОЧЕМ МЕСТЕ	
<p>Инструктаж – это собрание на рабочем месте с участием всех работников, которые будут задействованы при проведении определенной работы.</p> <p>Детальный инструктаж поможет обеспечить понимание и соблюдение работниками всех мер контроля и требований по обеспечению техники безопасности при выполнении работ. Открытое обсуждение и повышение активного участия рабочего персонала в обсуждении поможет обеспечить полную осведомленность и понимание предстоящей работы.</p> <p>РЕКОМЕНДАЦИИ ДЛЯ ПРОВЕДЕНИЯ ЭФФЕКТИВНОГО ИНСТРУКТАЖА</p> <ol style="list-style-type: none">В инструктаже должны принимать участие все участники рабочей группы. Работник, не прошедший инструктаж, к работе не допускается.Избегайте сложной, специальной терминологии, жаргона. Используйте материал простым, понятным для работников языком.Задавайте как можно больше вопросов работникам. <p>Например: Выполняли ли вы это задание прежде? Как выполнить это задание безопасно? Какие опасные факторы могут возникнуть при выполнении данного задания?</p> <ol style="list-style-type: none">Опросите исполнителей работ по поводу самочувствия, есть ли у кого-либо признаки недомогания.Уточните, у всех ли в наличии есть необходимое оборудование, инструменты, СИЗ, требуемые для выполнения данной работы?Есть ли дополнительная информация, которую необходимо обсудить до начала работ?Не выделяйте отдельных работников, задавайте вопросы всем по очереди. <p>Например: одного работника попросите назвать опасные факторы, которые могут причинить вред здоровью, другого попросите назвать вероятные последствия данных опасных факторов; следующего работника попросите объяснить, какие меры предосторожности необходимо соблюдать, чтобы предотвратить возникновение травматизма, и т.д.</p> <ol style="list-style-type: none">Используйте метод наглядной демонстрации, в особенности если в рабочей группе есть новички.Посредством опроса убедитесь, что все работники получили информацию, вовлеките в обсуждение всех работников. Поощряйте участие, не показывайте раздражения, если кто-то из работников испытывает затруднения в понимании информации.	

Рамка с заливкой

Цвет заливки: Pantone 313 C (10%)

Цвет рамки: Pantone 313 C

Толщина линии: 1 pt

Мы все вместе должны сосредоточить наши усилия и ресурсы на том, чтобы Компания функционировала и развивалась на основе природоохранных и ресурсосберегающих технологий, с применением эффективных природоохранных мероприятий.

Рамка без заливки

Цвет рамки: Pantone 313 C

Толщина линии: 1 pt

Для форматов менее А5 толщина линии рамки может быть 0,5 pt

Наличие документально оформленных законов, правил, норм и регламентов при всей их важности недостаточно, так как они не несут в себе мотивационной составляющей для того, чтобы работники исполняли все, что в них написано

Заливка без рамки

Цвет заливки: Pantone 313 C (10%)

- **118 работников КТК** получили денежное вознаграждение
- **Более 200 работников КТК** и подрядчиков получили сувенирную продукцию за вклад в процесс внедрения программ по ОТ, ПБ и ООС, включая активное участие в программе карточек наблюдений.

Рамки и плашечные заливки используются для выделения текстовых блоков. Возможные варианты: с фоновой заливкой, без заливки и фоновая заливка без рамки. В случае необходимости разделить информацию по смыслу, можно комбинировать эти варианты внутри одной полосы/разворота. Для рамок используется Pantone 313 C. Текст внутри рамки может быть любого из фирменных цветов.

Размеры приведены для полиграфической продукции форматов А6 – А4.



Создать структуру
текстовых блоков

Толщина линии: 1 pt

РАЗВИТИЕ КОМПЕТЕНЦИЙ ПРОИЗВОДСТВЕННЫХ РУКОВОДИТЕЛЕЙ (МАСТЕРА, БРИГАДИРЫ, ОВР), ВКЛЮЧАЯ ОСНОВНЫХ ПОДРЯДЧИКОВ

- Развитие навыков публичных выступлений и проведения собраний
- Навык предоставления обратной связи

Подчеркнуть заголовок

Толщина линии: 1 pt

РАБОТОДАТЕЛЬ

- Нет компенсаций ущерба
- Нет штрафов
- Нет простоев

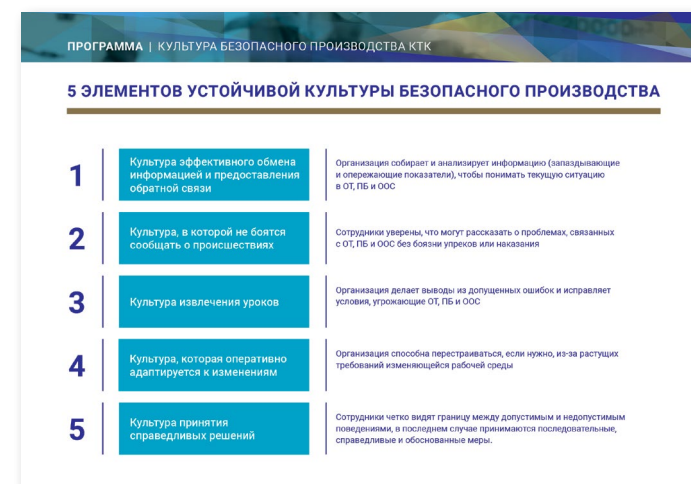
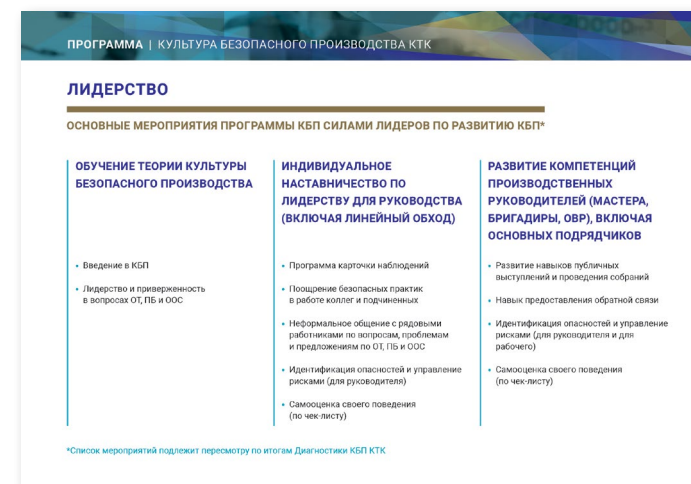
Создать структуру
текстовых блоков

Толщина линии: 1 pt

Проводить обучение и наставничество работников КТК и ключевых подрядчиков

Развивать атмосферу открытости и взаимного доверия в вопросах ОТ, ПБ и ООС

Участвовать в мероприятиях по поддержке развития Культуры Безопасного Производства



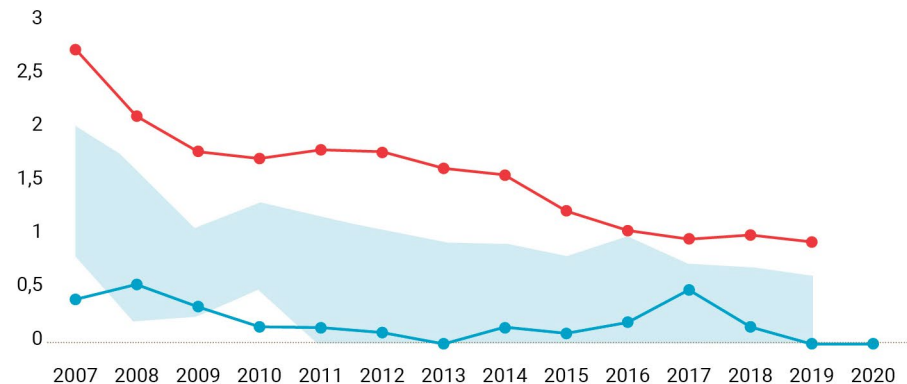
Для форматов менее А5 толщина
линий может быть 0,5 pt

Линии помогают создавать структуру внутри текста. Разбить текст на блоки или подчеркнуть заголовок. Варианты линий: сплошная 1 pt и пунктирная 0,5 pt (japanese dots).
Линии могут быть окрашены в любой из фирменных цветов.

Размеры приведены для полиграфической продукции форматов А6 – А4.

ОБЩИЙ ПОКАЗАТЕЛЬ ПО ТРАВМАТИЗМУ КТК В СРАВНЕНИИ СО СРЕДНИМИ ПОКАЗАТЕЛЯМИ И ОБЩИМ ДИАПАЗОНОМ В ТОП_КВАРТИЛЕ МАПНГ

■ Высшее значение в Топ-квартиле МАПНГ
■ Низшее значение в Топ-квартиле МАПНГ
● Коэфф. зарег. травм КТК
● Общий коэфф. зарег. травм МАПНГ



Заголовки графиков

Шрифт: Roboto Bold/Regular

Цвет: Pantone 072 C

Кегль: 7.5 pt

Текст и подписи

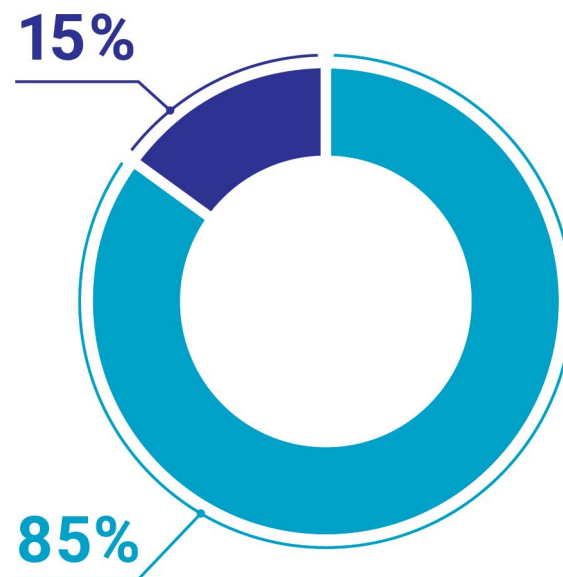
Шрифт: Roboto Regular

Цвет: Черный /Pantone 072 C

Кегль: 7.5 pt

Толщина основных линий: 1 pt

Толщина вспомогательных
линий: 0,5 pt (japanese dots)

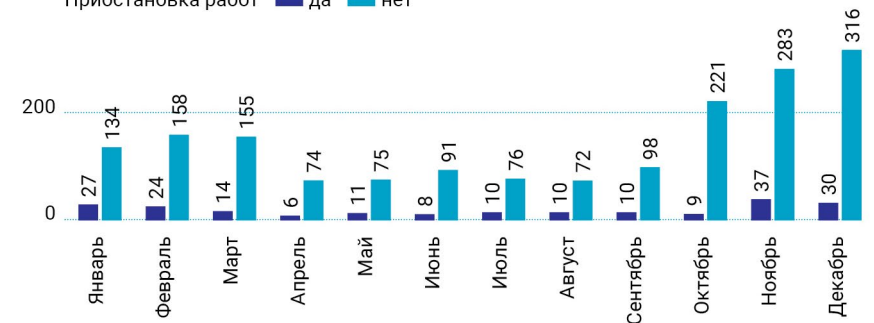


ТРАВМЫ И ПРОИСШЕСТВИЯ

■ Человеческий фактор
■ Другое

КОЛИЧЕСТВО КАРТОЧЕК НАБЛЮДЕНИЙ С ПРИОСТАНОВКОЙ РАБОТ (С ЯНВАРЯ ПО ДЕКАБРЬ 2020 Г.)

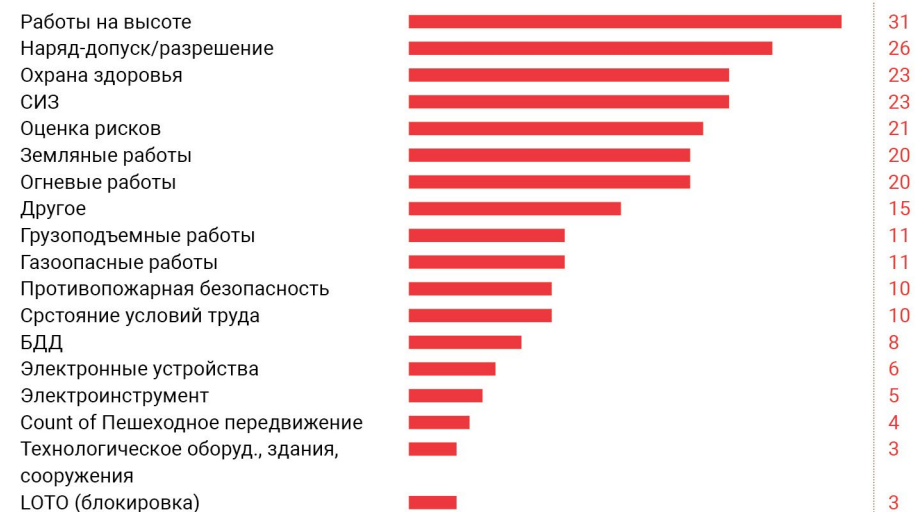
Приостановка работ ■ да ■ нет



КАТЕГОРИИ ВСЕХ КАРТОЧЕК НАБЛЮДЕНИЙ



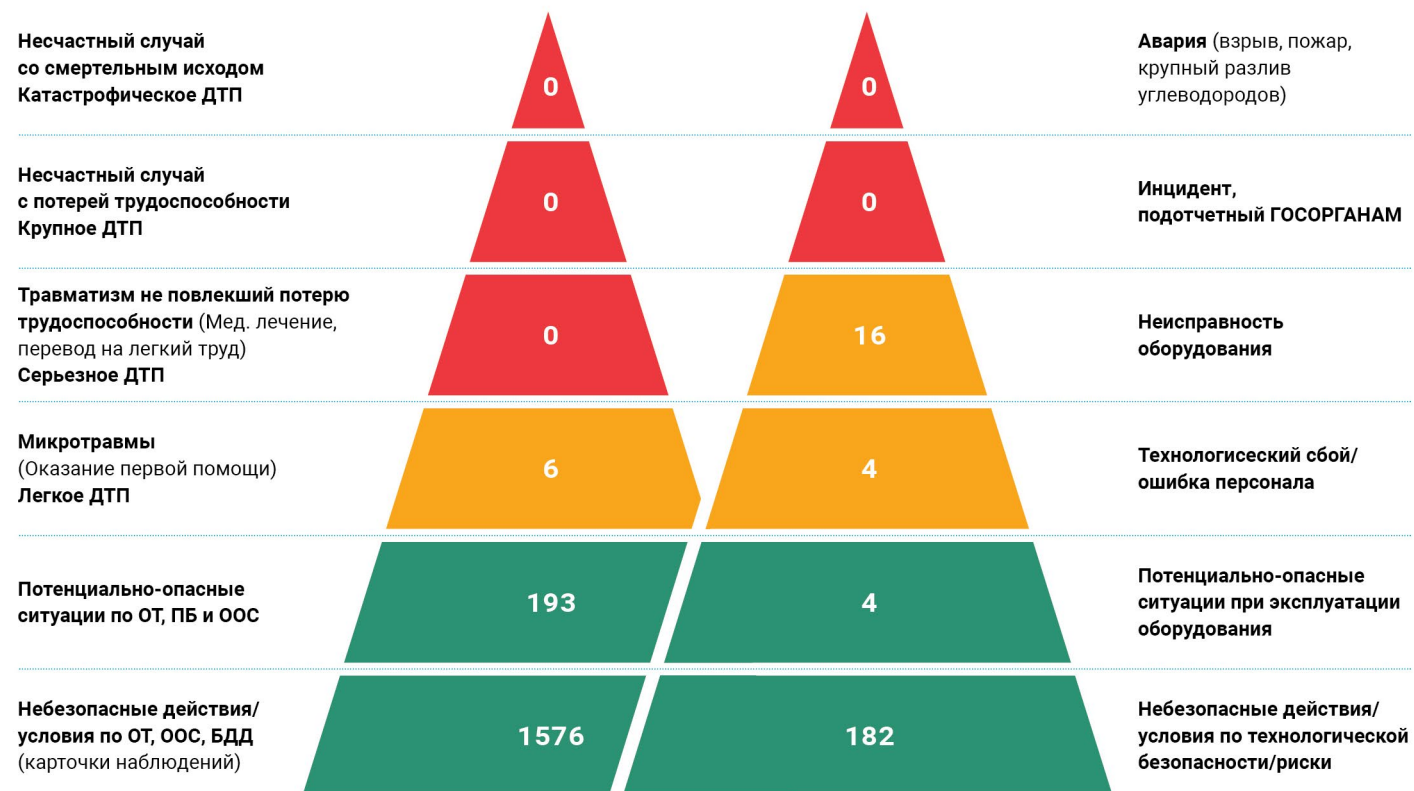
КАТЕГОРИИ ВСЕХ КАРТОЧЕК НАБЛЮДЕНИЙ



Работы приостановлены | True

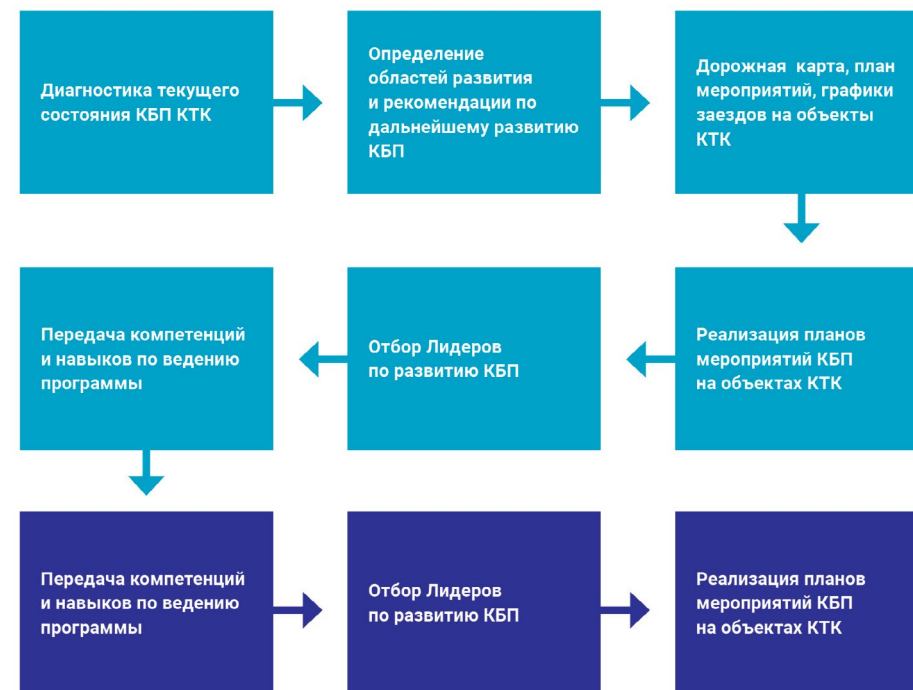


В графиках могут использоваться заливки всеми основными цветами и процентами от них.



В исключительных случаях допускается использование дополнительных цветов: если нужно сохранить смысл или донести информацию посредством цвета.

КАЖДЫЙ	ОВР, БРИГАДИРЫ, МАСТЕРА	РУКОВОДИТЕЛЬ ВЫСШЕГО ЗВЕНА
Следовать правилам	Обеспечить соблюдение	Установить высокие стандарты
Не молчать	Воодушевить бригаду	Открытость коммуникации
Осознанность	Содействовать осознанию рисков	Снижать риски
Вовлекаться	Вовлекать членов бригады	Вовлекать всех сотрудников



Во всей полиграфической продукции используются стрелки одного типа и двух толщин: 1 pt и 3 pt

Заголовки

Шрифт: Roboto Bold

Кегль: 7.5 pt

Подзаголовки

Шрифт: Roboto Bold

Кегль: 7.5 pt

Текст

Шрифт: Roboto Regular

Кегль: 7.5 pt

Толщина основных линий: 1 pt

Толщина вспомогательных

линий и графики: 0,5 pt

ПРОВЕРОЧНЫЙ ЛИСТ ДЛЯ МОДЕЛИ ПОВЕДЕНИЯ «РУКОВОДИТЕЛЬ ВЫСШЕГО ЗВЕНА»		
	я буду	я НЕ буду
ПРАВИЛА Установить высокие стандарты	<input type="checkbox"/> Постоянно разяснять требования ОТ, ПБ и ООС и убеждаться в понимании и выполнении	<input type="checkbox"/> Реагировать на обстоятельства; не планировать, как достичь/сохранить желаемые показатели в области ОТ, ПБ и ООС
	<input type="checkbox"/> Уделять особое внимание мероприятиям для обеспечения устойчивых показателей в области ОТ, ПБ и ООС, измерять успех с использованием запаздывающих и опережающих показателей	<input type="checkbox"/> Задерживать выполнение согласованных мероприятий по ОТ, ПБ и ООС
	<input type="checkbox"/> Постоянно подчеркивать, что приверженность руководства по отношению к ОТ, ПБ и ООС никогда не будет принесена в жертву во имя достижения любых других бизнес-целей или КПЭ	<input type="checkbox"/> Терпим к двойным или противоречивым стандартам в вопросах ОТ, ПБ и ООС
	<input type="checkbox"/> Постоянно отмечать безопасное поведение и практики ОТ, ПБ и ООС, а также реагировать на неудовлетворительное выполнение мероприятий по ОТ, ПБ и ООС и рискованное поведение окружающих	<input type="checkbox"/> Позволять краткосрочным бизнес-целям приносить в жертву безопасность
	<input type="checkbox"/> Отстаивать обоснованность деятельности в области ОТ, ПБ и ООС и стараться выработать прорывные методы улучшения/поддержки ОТ, ПБ и ООС	<input type="checkbox"/> Уделять чрезмерное внимание охране труда, в ущерб промышленной безопасности и охране окружающей среды
КОММУНИКАЦИЯ Открытость коммуникации	<input type="checkbox"/> Лично обсуждать с сотрудниками текущий статус по ОТ, ПБ и ООС, включая проблемные вопросы	<input type="checkbox"/> Дождаться, пока другие люди будут общаться по вопросам ОТ, ПБ и ООС, не проявляя инициативу
	<input type="checkbox"/> Использовать весь набор средств коммуникации для информирования сотрудников по вопросам ОТ, ПБ и ООС	<input type="checkbox"/> Упускать возможность выйти на место проведения работ и проверить состояние дел по ОТ, ПБ и ООС лично
	<input type="checkbox"/> Сделаю свой посыл по ОТ, ПБ и ООС простым, но целевым. Обеспечивать оперативную и честную обратную связь по вопросам, поднятым трудовыми коллективами	<input type="checkbox"/> Пренебрегать инициативами, переложениями от сотрудников по вопросам ОТ, ПБ и ООС
	<input type="checkbox"/> Открытым и честным в трудных ситуациях по ОТ, ПБ и ООС	<input type="checkbox"/> Исключать вопросы ОТ, ПБ и ООС из повестки дня совещаний руководства

Таблицы могут быть созданы с использованием всех фирменных цветов бренда, но не всех в рамках одной таблицы. Рекомендуется при создании таблиц ограничиваться максимум двумя цветами. При необходимости сделать акценты — тремя.

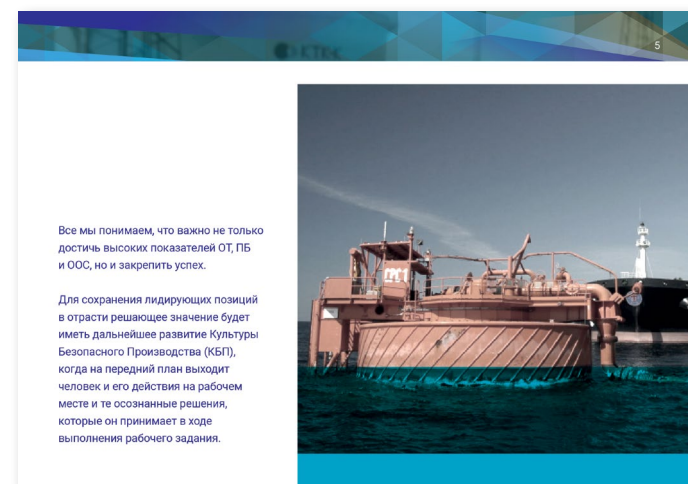


Наряду с графиками и схемами могут использоваться схематичные иллюстрации.
 Основные принципы при создании иллюстраций: линии толщиной 1 pt + заливки процентом от цвета.
 Иллюстрации могут быть окрашены в любой из фирменных цветов бренда.

Плашка может быть любого размера, но не должна закрывать все изображения целиком.

Плашка может ограничиваться фотографией или же продолжаться дальше. В таком случае на ней можно разместить текстовую информацию.

Плашки всегда фирменного голубого цвета и имеют прозрачность: Pantone 313 C с эффектом Multiply.



В макетах полиграфии, таких как буклеты и иные презентационные материалы, имиджевые фотографии используются преимущественно с плашками. Это яркий декоративный элемент, графически поддерживающий стилистику шапки макета. В информационных и технических изданиях, где фотографии имеют сугубо информативный характер, плашки не используются.

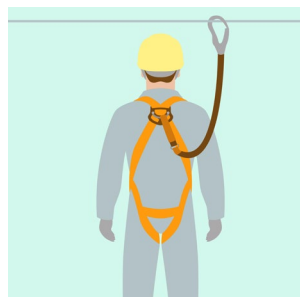
Отдельные объекты предпочтительно размещать на белом фоне (без фона)



Сюжетные фотографии, фото документов и схемы кадрируются и размещаются внутри верстки



Иллюстрации выполнены в реалистичной манере (не мультяшные), кадрируются и размещаются внутри верстки



СРЕДСТВА ИНДИВИДУАЛЬНОЙ ЗАЩИТЫ ОТ ПАДЕНИЯ

В качестве крайней меры используйте средства индивидуальной защиты от падения. Они защищают только одного человека. Максимально уменьшите риск падения и самого попадания работника в опасную зону (удержание и остановка падения). Сведите к минимуму нагрузки при возможном падении, рассчитав высоту свободного падения.

Выберите подходящие соединительные элементы:

- Блокирующие устройства втягивающего типа (блоки с втяжным тросом) при работе на малой высоте.
- Страховочные стропы (они же стропы с амортизатором) при наличии достаточного запаса высоты.

ВНИМАНИЕ! Данные действия имеют решающее значение для создания безопасной рабочей обстановки. Помните: даже самые качественные средства защиты требуют регулярной проверки, особенно когда речь идет о безопасности и здоровье пользователя.

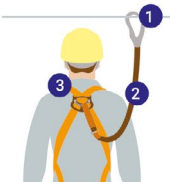
ВЫБОР СИЗ

Страховочная система предназначена для защиты работника от падения с высоты. Она состоит из трех частей:

1. Анкерного устройства.
2. Стропа (соединительно-амортизирующей подсистемы).
3. Страховочной привязи.

Данное снаряжение предназначено для крепления человека к анкерной точке таким образом, чтобы падение с высоты либо полностью предотвращалось, либо безопасно останавливалось.

Данные системы могут использоваться, только если точка крепления находится близко к рабочей зоне.



ВНИМАНИЕ! Система не будет работать при отсутствии одного из компонентов.

1. АНКЕРНЫЕ УСТРОЙСТВА

Могут быть двух типов:

- Постоянные анкерные устройства (например, горизонтальные анкерные тросовые или рельсовые линии).
- Временные анкерные устройства (например, стальные петли, крюки, тканевые петли, кронштейны для балок, якоря и пр.).

СОЕДИНИТЕЛЬНЫЕ ЭЛЕМЕНТЫ

Соединительные элементы служат для соединения компонентов страховочных систем. Согласно ГОСТ Р ЕН 362-2008 соединительные элементы делятся на несколько классов.

СТРАХОВОЧНЫЕ СТРОПЫ

Мобильное соединение между работником на высоте и анкерной точкой. В идеале должно крепиться выше уровня плеч. Для работ, требующих ограниченного перемещения, и там, где имеется достаточный запас высоты. Максимальная длина — 2 м. Должны иметь амортизатор.



Двухплечные стропы

Используются для обеспечения непрерывного крепления к анкерным точкам при спуске/подъеме, а также при перемещениях по открытым конструкциям. Неиспользуемое плечо стропа должно быть закреплено на привязи. Крепление плеча стропа на максимально возможной высоте уменьшает требования к запасу высоты, снижая возможные нагрузки при падении и ударах о конструкции. Ни в коем случае нельзя использовать два отдельных одинарных страховочных стропа.

Удерживающие стропы и стропы для рабочего позиционирования

Канатные, стальные и тканевые стропы без амортизатора, используемые только в целях удержания или рабочего позиционирования.

БЛОКИРУЮЩИЕ УСТРОЙСТВА ВТЯГИВАЮЩЕГО ВИДА

Блокирующие устройства являются соединительными элементами, альтернативными страховочным стропам.

Для работников, которым требуется относительно много или быстро перемещаться по рабочему месту. Длина троса от 1,75 до 54 м.

Система автоматического торможения быстро останавливает падение, что делает блоки незаменимыми при работе на малых высотах.

- Существуют следующие варианты:
- Блоки с ленточным тросом.
 - Блоки со стальным тросом.



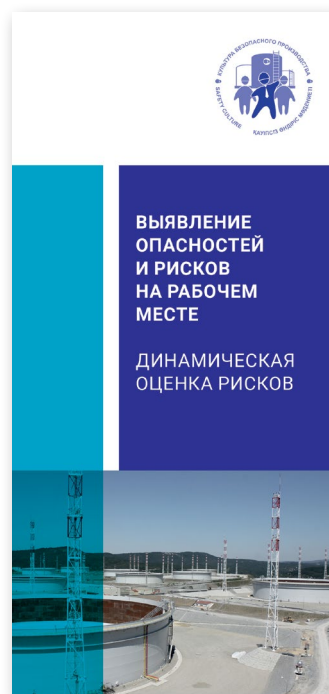
Наряду с имиджевыми фотографиями в макетах полиграфии используются иллюстрации и фотографии, имеющие информативный характер. В таком случае обработка фотографий происходит в натуральных тонах (цветокоррекция, ретушь нежелательных/лишних элементов). Главное правило – единая цветовая гамма и обработка для всех фотографий в рамках одного издания. И единый стиль иллюстраций, если они находятся в одной серии или рассказывают об одном.

Шаблоны макетов полиграфической продукции

Формат А4



Формат 100x210 мм



Формат А5



Обложки всех форматов построены по единому принципу. Логотип всегда в правом верхнем углу, располагается согласно сетке конкретного формата. Две плашки: Pantone 072 C и Pantone 313 C. Фотография с наложением плашки Pantone 313 C с эффектом Multiply. В зависимости от формата компоновка элементов может немного меняться, чтобы добиться оптимального соотношения между элементами.

Формат А5 (210х148мм) →

Макетная сетка

Основой для формата 210х148 мм служит сетка для верстки 12 колонок, которая определяет положение изображений, шрифтов и других элементов дизайна на формате.

Макетная сетка: 12 колонок

Расстояние между колонками: 5 мм

Базовые линии: 5 pt

Старт базовых линий: 12 мм от края

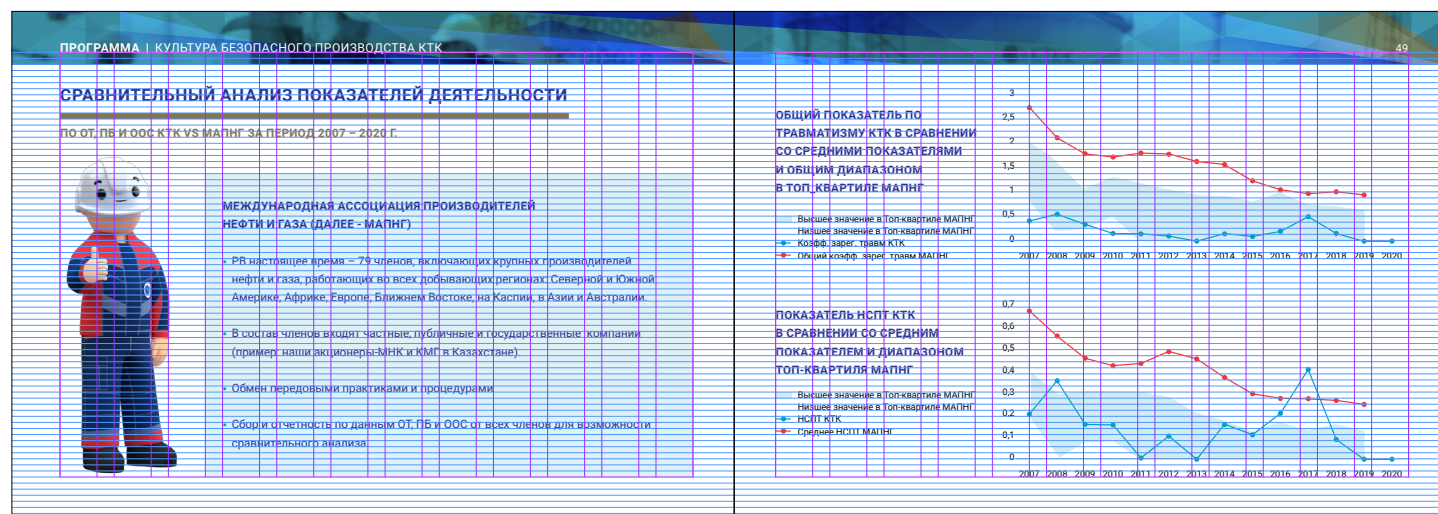
12

12,5

Пример верстки
в рамках заданной
макетной сетки →

Важно:

Отступ от шапки макета – 4 базовые линии. Это правило соблюдается вне зависимости от высоты шапки.



Формат А5 (210х148мм) →

Шаблон обложки

Заголовок

Шрифт: Roboto Regular/Bold

Кегль: 24 pt (16 pt)

Контактная информация

Шрифт: Roboto Regular

Кегль: 9.5 pt (7.5 pt)

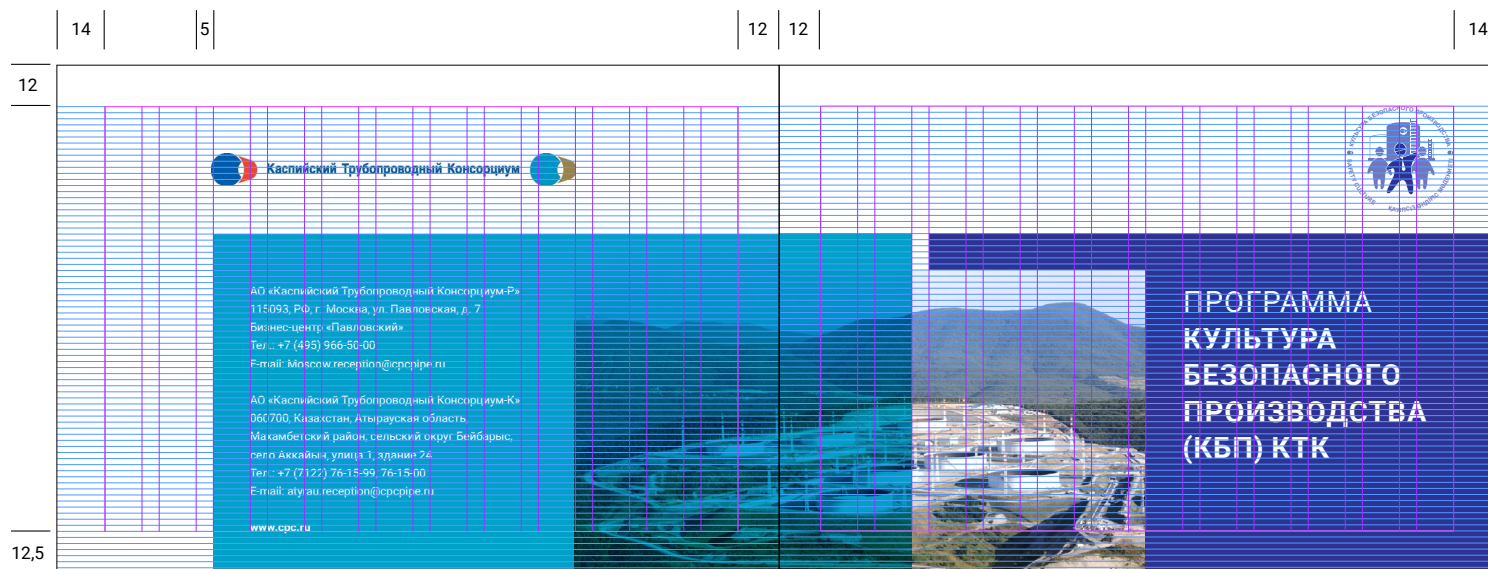
Сайт

Шрифт: Roboto Bold

Кегль: 9.5 pt (7.5 pt)

В скобках указаны значения
для изданий менее А5 формата

По аналогичному принципу создаются макеты для всех форматов. Для удобства использования к данному руководству прилагаются шаблоны типовых форматов. При создании новых макетов следуют пользоваться этими шаблонами.



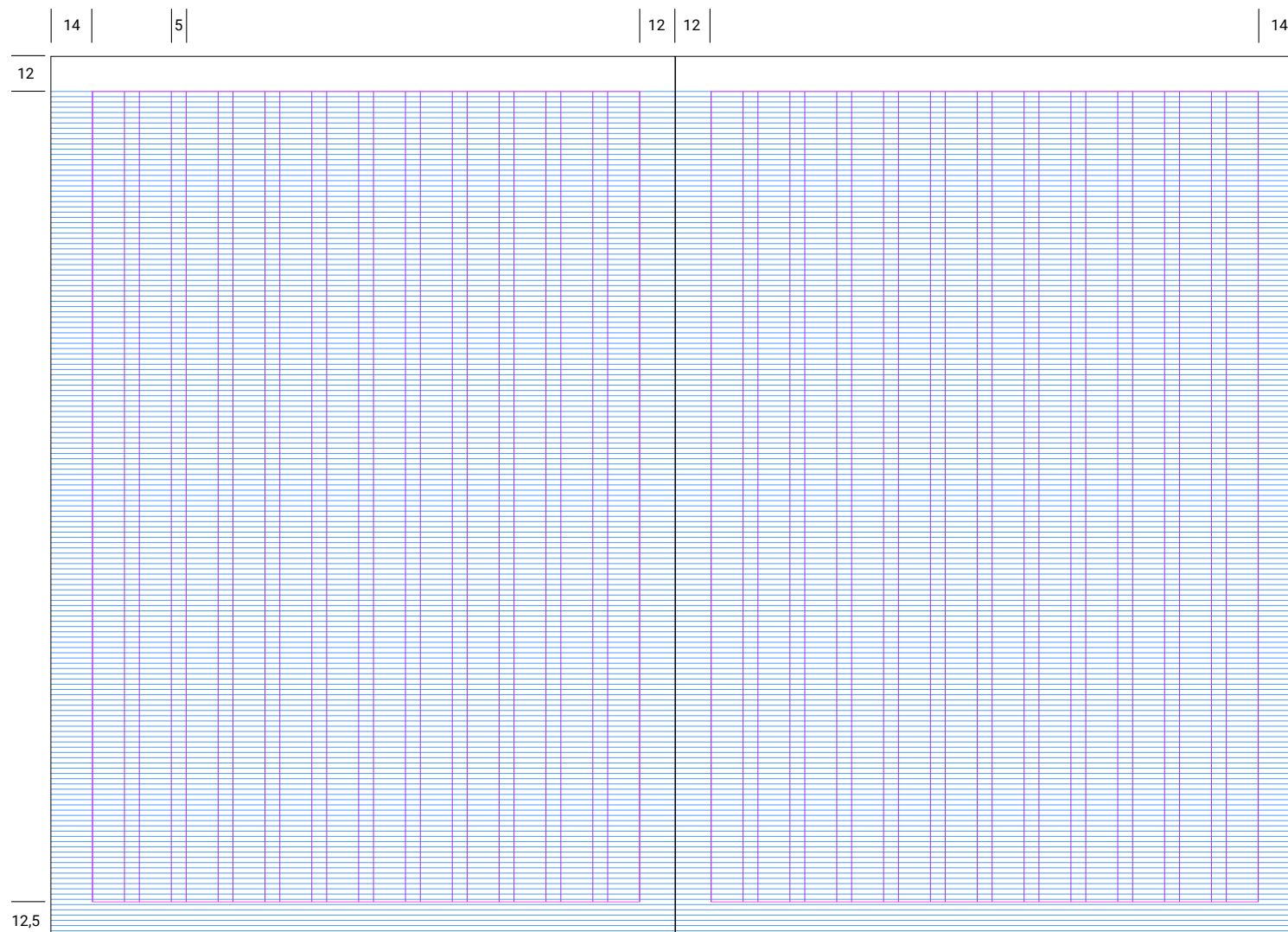
Формат А4 (210x297мм)

Макетная сетка

Основой для формата 210x297 мм
сслужит сетка для верстки 12 колонок,
которая определяет положение
изображений, шрифтов и других
элементов дизайна на формате.

Макетная сетка: 12 колонок
Расстояние между колонками: 5 мм
Базовые линии: 5 pt
Старт базовых линий: 12 мм от края

При создании макетов А4 следуют
руководствоваться теми же
принципами, что и для макетов А5.



Формат 100x210 мм

Макетная сетка

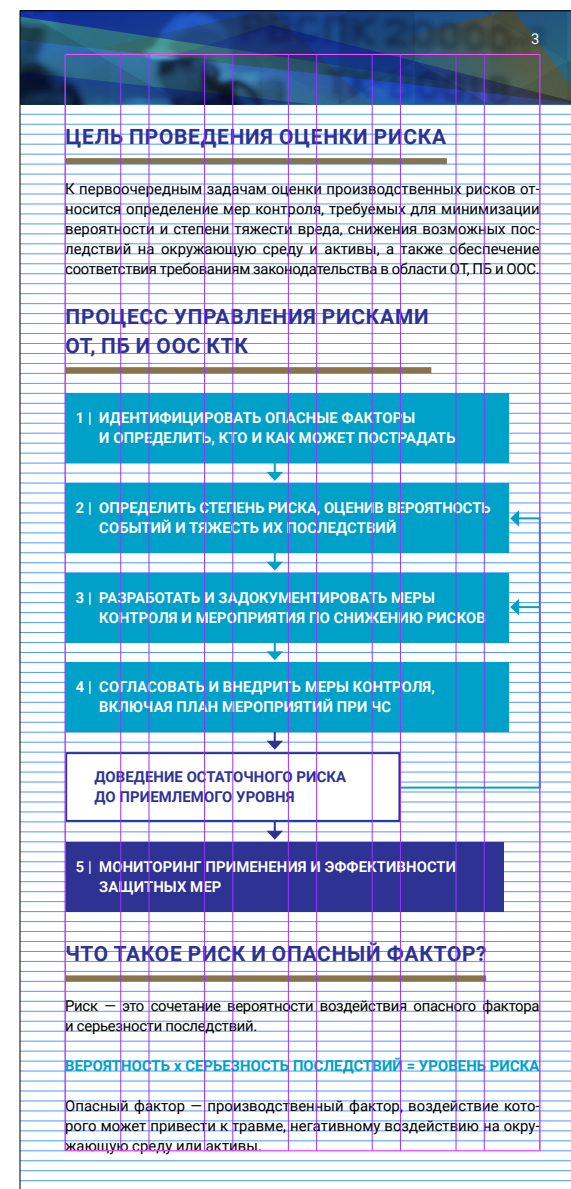
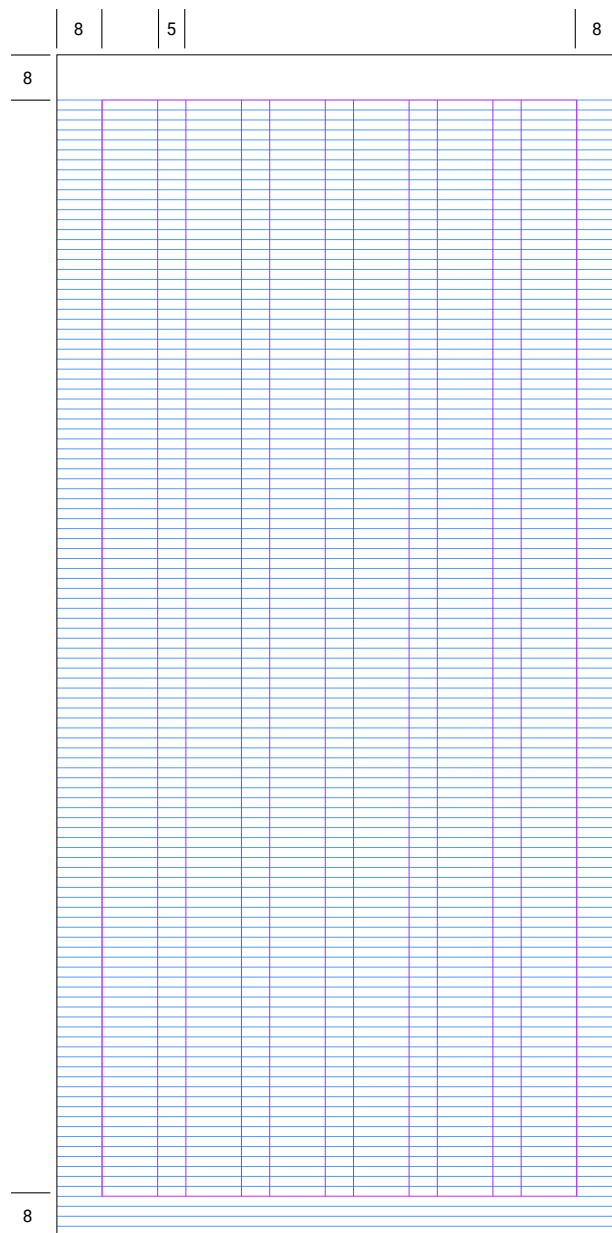
Основой для формата 100x210 мм служит сетка для верстки 6 колонок, которая определяет положение изображений, шрифтов и других элементов дизайна на формате.

Макетная сетка: 6 колонок

Расстояние между колонками: 5 мм

Базовые линии: 5 pt

Старт базовых линий: 8 мм от края



Опросники
и вспомогательная
полиграфия

Формат А4 (210х297мм)
Макетная сетка

Все макеты вспомогательной
полиграфии создаются
преимущественно в два цвета:
Pantone 072 C и Pantone 313 C.
При необходимости возможно введение
двух других фирменных цветов, но
только в качестве акцентов.

Базовые линии: 5 pt
Старт базовых линий: 12 мм от края

При создании макетов иных
форматов следуют руководствоваться
аналогичными принципами.

17
12




ЧЕК-ЛИСТ
Аудит соответствия

Подрядчик _____
 Регион _____
 Дата "___" "___" 202_ г.

	0-20%	21-40%	41-60%	61-80%	81-100%	НАБЛЮДЕНИЯ
1. А. Политика по ОТ, ПБ и ООС и ЖБП						
1.1						
1.2						
1.3						
1.4						
1.5						
1.6						
2. В. План по ОТ, ПБ и ООС						
2.1						
2.2						
3. С. Организационная структура						
3.1						
4. Д. Аудиты, проверки и инспекции по ОТ, ПБ и ООС						
4.1						
4.2						
4.3						
5. Е. Компетентность и обучение по ОТ, ПБ и ООС						
5.1						
5.2						
6. З. Специалисты по ОТ, ПБ и ООС						
6.1						
6.2						

12



ЧЕК-ЛИСТ
Аудит соответствия

Подрядчик _____
 Регион _____
 Дата "___" "___" 202_ г.

	0-20%	21-40%	41-60%	61-80%	81-100%	НАБЛЮДЕНИЯ
1. А. Политика по ОТ, ПБ и ООС и ЖБП						
1.1						
1.2						
1.3						
1.4						
1.5						
1.6						
2. В. План по ОТ, ПБ и ООС						
2.1						
2.2						
3. С. Организационная структура						
3.1						
4. Д. Аудиты, проверки и инспекции по ОТ, ПБ и ООС						
4.1						
4.2						
4.3						
5. Е. Компетентность и обучение по ОТ, ПБ и ООС						
5.1						
5.2						
6. З. Специалисты по ОТ, ПБ и ООС						
6.1						
6.2						

КТК

Руководство
по использованию стиля
полиграфической продукции

Версия 1.3 / Декабрь 2021